

INVENTOINTIRAPORTTI

Muonio

Kemiläisenvaara

Ranta-asemakaava alueen arkeologinen inventointi 18. – 19.10.2022



Museovirasto

ARKEOLOGISET KENTTÄPALVELUT
TERHI TAIPALEENMÄKI

Tiivistelmä

Muonion Kemiläisenvaaran alueella tehtiin arkeologinen inventointi 18.–19.10.2022. Työn tilasi Glass Resort Arctic Circle Oy ja sen toteutti Museoviraston Arkeologiset kenttäpalvelut. Inventointi liittyi ranta-
asemakaavan muutokseen, jonka tavoitteena on toteuttaa Kemiläisenvaaran pohjoisrinteelle korkeatasoinen
resort-alue. Suunnittelualueelta ei tunneta muinaismuistolain (295/1963) rauhoittamia kiinteitä
muinaisjäännöksiä, eikä aluetta ole inventoitu aikaisemmin. Tornionlaakson alueellisen vastuumuseon
arkeologi on todennut, että alueella tulee teettää arkeologinen inventointi kaavan laadinnan yhteydessä.
Suunnittelualueen koko on noin 70 ha. Inventoinnin tavoitteena oli selvittää, onko alueella sellaisia
muinaismuistolain rauhoittamia rakennusjäännöksiä tai kulttuurikerroksia, jotka tulee ottaa kaavassa ja
maankäytössä huomioon.

Määritellyltä alueelta etsittiin tutkimusten aikana muinaisjäännös- ja muita kulttuuriperintökohteita esitöissä
tehtyjen havaintojen perusteella ja suunnittelualue käytiin läpi maastossa havainnoimalla. Alueelle tehtiin
myös kairausta ja koepistoja. Kemiläisenvaaran pohjoisrinteellä ei havaittu muinaismuistolain rauhoittamia
rakennusjäännöksiä tai kulttuurikerroksia. Alueen koillisosasta läheltä nykyistä rantaa, inventoinnin aikana
löydettiin kuitenkin kivijalallisen rakennuksen pohja. Lisäksi Munajärvestä kohti Jerisjärveä kulkevan ojan
länsipäässä havaittiin puusta rakennettu pitkospuutyypinen kulkuväylä, jonka kautta ojan pystyy
ylittämään. Kohteet ovat luokiteltavissa muiksi kulttuuriperintökohteiksi.

Sisällys

Tiivistelmä.....	2
Arkistotiedot.....	4
Sijaintikartta	5
1. Johdanto	6
2. Ympäristö ja alueen historia.....	7
3. Inventoinnin valmistelu ja kenttätyöt	11
4. Inventoinnin tulokset.....	12
5. Yhteenveto	12
Lähteet.....	13
Kuvaluettelo	14
Kohteet	16
Kohdekuvaukset	17

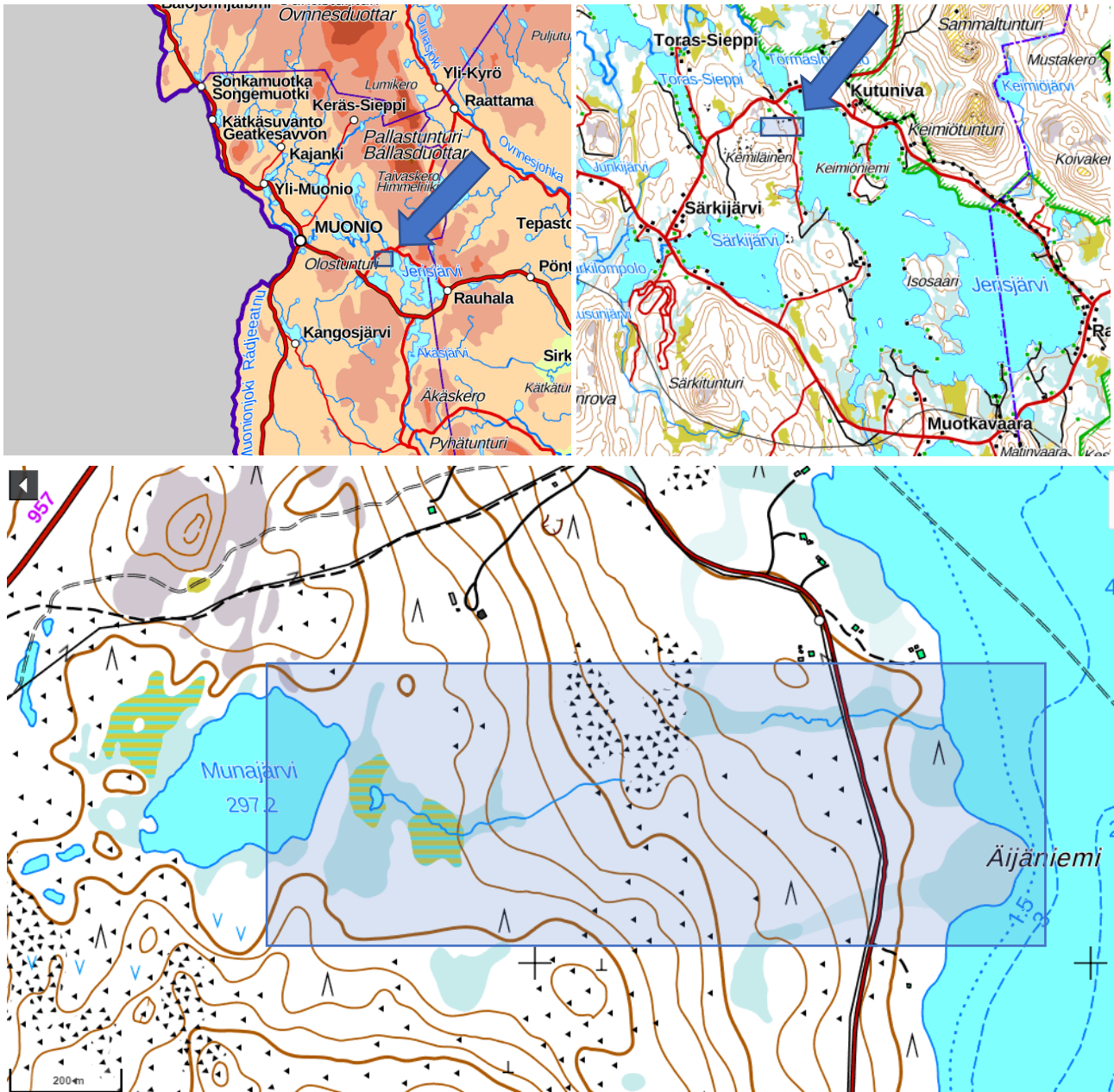
Kannen kuva: AKDG7238:4. Louhikko inventoitavan alueen pohjoisosassa, sen keskivaiheilla. Kuvattu luoteesta. Kuva: Terhi Taipaleenmäki

Arkistotiedot

Kunta:	Muonio
Tutkimuskohde:	Kemiläisenvaara, ranta-asemakaavoitettava alue
Tilaja:	Glass Resort Arctic Circle Oy
Kenttätöaika:	18. – 19.10.2022
Tutkimuksen laatu:	Inventointi
Tutkimusalueen laajuus:	Alueinventointia n. 70 ha
Tutkimuslaitos:	Museovirasto, Arkeologiset kenttäpalvelut
Kenttätöntekijät:	FM Terhi Taipaleenmäki ja fil. yo. Sami Kukkonen
Tutkimuslupa:	-
Löydöt:	-
Valokuvat:	AKDG7238: 1–41
Koordinaatit:	ETRS-TM35FIN P: 7539365, I: 374188, inventointialueen keskipiste

Raportti on arkistoituna pdf-muodossa Museoviraston asiakirjanhallintajärjestelmässä. Raportti on toimitettu työn tilaajalle.

Sijaintikartta



Suunnittelualue on merkitty yllä oleviin karttoihin sinisellä laatikolla ja nuolella. Alimmassa kuvassa on esitettyä suunnittelualue, joka käytiin inventoinnin aikana maastossa läpi vesistöjä lukuun ottamatta. Kartat: <https://kartta.museoverkko.fi>.

1. Johdanto

Museoviraston Arkeologiset kenttäpalvelut inventoi Muonion Kemiläisenvaaran pohjoisrinnettä Jerisjärven ja Munajärven väliseltä alueelta lokakuussa 2022. Toimeksianto liittyi ranta-asemakaavan muutokseen, jonka tavoitteena on toteuttaa Kemiläisenvaaran pohjoisrinteelle korkeatasoinen resort-alue. Arkeologisesti inventoitava alue rajautui ranta-asemakaavan suunnittelualueelle, josta ei tunnettu ennestään muinaismuistolain (295/1963) rauhoittamia kiinteitä muinaisjäänöksiä, eikä aluetta ole inventoitu aikaisemmin. Työn tilasi Glass Resort Arctic Circle Oy.

Inventoinnista vastasivat tutkija FM Terhi Taipaleenmäki ja fil. yo tutkimusavustaja Sami Kukkonen. Inventointiajankohta oli kostea ja kolea. Toisena inventointipäivänä satoi hetki lunta, joka sulii kuitenkin nopeasti. Raportointivaiheessa Terhi Taipaleenmäki on koostanut tämän raportin, laatinut tarvittavat karttakuvat sekä luetteloineet valokuvat.

Oulussa 17.11.2022



FM Terhi Taipaleenmäki

2. Ympäristö ja alueen historia

Inventoitava alue sijaitsee Muonion kunnan Kemiläisenvaaran pohjoisrinteellä, Jerisjärven ja Munajärven välisellä alueella, noin 20 kilometrin päässä Muonion keskustasta kaakkoon. Alue rajautuu pohjoisessa Jerisjärven rannalla olevilta mökeiltä Munajärven pohjoisosiin ja etelässä Äijäniemen eteläpuolella olevalle mökille vievästä tiestä Munajärven eteläpuolella olevan rakan koillispuolelle. Suunnittelualueen itäpuolella kulkee osin pohjois-etelä suuntainen Kemiläisentie, joka liittyy pohjoispuolella koillis-lounaissauntaiseen Pallaksentiehen (tiennumero 957). Inventointialue kattoi noin 70 hehtaarin kokoisen alueen, joka koostuu Metsähallituksen omistamasta ja yksityisen hallinnoimasta määrälasta. Alueen keskiosa on osoitettu osayleiskaavassa loma- ja matkailualueeksi, rantavyöhykkeillä maa- ja metsätalousvaltaiseksi alueeksi ja lounaisosassa maa- ja metsätalousvaltaiseksi alueeksi. Suunnittelualueen keskellä sijaitsee arvokas harjualue tai muu geologinen muodostuma. Jerisjärven rannalla sijaitsee lisäksi kaksi apajapaikkaa suunnittelualueella. Suunnittelualueesta pohjoiseen sijaitsee Pallastunturi, lännessä Olostunturi ja idässä alue rajautuu Jerisjärveen.

510 metriä leveän ja noin 1,38 kilometriä pitkän suunnittelualueen pohjoisosa on suurelta osin kuivaa mäntymetsää, jonka keskivaiheilla on suurikokoinen ja U-kirjaimen mallinen vetinen louhikko. Louhikon molemmin puolin kulkee noin itä-länsisuuntainen oja, jonka varsi on kivinen, vetinen ja vesakkoinen. Munajärven puolella olevan ojan ympäristössä on suota ja vesistä/soistunutta aluetta. Vesistä/soistunutta aluetta on myös Jerisjärven puolella olevan ojan molemmin puolin sekä Jerisjärven rantavyöhykkeellä. Suunnittelualueen eteläosa on suurelta osin koilliseen päin laskevaa mäntyvaltaista rинnettä, jossa on runsaasti suurikokoisia kiviä/kivikoita. Aivan alueen lounaisosassa sijaitsee kivettömämpi alue, mutta kiviä sijaitsee paljon siellä täällä koko suunnittelualueella. Suunnittelualue sijaitsee pääosin korkeudella 255–295 m mpy. Alueen korkein kohta sijaitsee suunnittelualueen lounaisosassa, joka kohoo 300–310 m mpy korkeuteen. Maaperä alueella on kivistä moreenia. Kasvillisuudeltaan suunnittelualue on mäntyvaltaista kangasta, aluskasvillisuutena on jäkälää, sammalta ja puolukkavaltaista varvikkoa.



Vasemmallä AKDG7238:1. Suunnittelualueen pohjoisosan maastoa, louhikon itäpuolinen alue. Kuvattu kaakosta. Oikealla AKDG7238:27. Kemiläisenvaaran pohjoisrinteellä on runsaasti kiviä. Kuvattu lounaasta. Kuvat: Terhi Taipaleenmäki.

Pohjois-Suomen alue vapautui mannerjäätiköstä noin 11 600–10 000 vuotta sitten, jonka jälkeen Lapin etelä- ja lounaisosa jäivät suurelta osin muinaisen Itämeren vaiheen, Ancylus-järven peittoon. Ancylusjärvivaihe oli alueella lyhytaikainen ja sitä seurasi Litorinavaihe noin 7800 vuotta sitten.¹ Muonion kunnan alueen maaperää sekä maisemaa ovat muokanneet jääkausi ja etenkin jään sulamisvaiheet, joka kasasi alueelle harjuja.² Muonionjokilaaksoon patoutui jään sulaessa myös Muonion jääjärveksi kutusuttu jääjärvi, joka oli laajimmillaan Kulkujärven vaiheessa ulottuen Äkäsjärven itärannalta luoteeseen lähelle Palojoensuuta.

¹ Kujansuu 2005: 2.

² Johansson 2005: 52.

Jäätikön reuna kulki Ylimuoniosta Olostunturin pohjoispuolen kautta Muotkavaaraan.³ Varhaisimmat ihmiset Muonion alueelle ovat mahdollisesti saapuneet jo pian jääkauden jälkeen, 8000–6000 eaa. Alueen topografia asettui paikoilleen nopeasti jääkauden jälkeen, minkä vuoksi alueen vesistöt ovat suurelta osin olleet nykyisillä korkeuksilla heti jääkauden jälkeen.

Kivikautisia asuinpaikkoja tunnetaan Muonion alueella muun muassa Jerisjärven ympäristöstä. Erityisen tunnettu Jerisjärvi on kuitenkin siellä sijaitsevista kalakentistä, joiden historia ulottuu aina 1500-luvulle. Nykyään Jerisjärven Keimiönniemen rannalla (Kenttäranta 498010052) on toistakymmentä hirsistä rakennettua kalapirttiä kala-aittoineen, jotka ajoittuvat 1800-luvulle. Jotkut mökeistä on todennäköisesti rakennettu osin jo 1600–1700-luvuilla. Muonion järvissä on kalastettu kuitenkin jo ennen alueen varsinaista asuttamista, ja vuoden 1553 veroluettelon mukaan Jerisjärvin tiedetäänkin olleen yksi kalaisimmista alueen vesistä. Kalastusoikeudesta Jerisjärvellä tuli maksaa veroja. Vanhemmilla taloilla oli kalastusoikeuden lisäksi myös oikeus rakentaa järven rannalle kalamajoja, mutta isojaon jälkeen rakennetuilla taloilla kalastusoikeutta ei enää ollut.⁴ Vaikka Muonion kunnan alueella tiedetään olleen asuttajia jo vuosien 1550–1600 välillä, ensimmäiset tiedot pysyvistä talonpoikaisasutuksista on vasta 1640-luvulta, jolloin taloja on ollut kaksi.⁵ Porolappalaisia alueelle asettui uudelleen 1700-luvun lopulla ja 1800-luvun aikana.⁶



AKDG7238:30. Jerisjärvi lokakuuisena aamuna. Taustalla Keimiötunturi. Kuvattu lännestä. Kuva: Terhi Taipaleenmäki.

³ Johansson 2005: 128, 143–144.

⁴ Valtakunnallisesti merkittävät rakennetut kulttuuriympäristöt RKY: Keimiönniemen kalakentät. Kulttuuriympäristön palveluikkuna: Muonio, Kenttäranta 498010052.

⁵ Vahtolan 1991: 229.

⁶ Paulaharju 1922: 70–89; Oksala 1996: 161.

Inventoidulta alueelta on olemassa vain yksittäisiä historiallisen ajan karttoja. Vuodelta 1845 olevaan pitäjänkarttaan suunnittelualueelle ei ole merkittynä rakennuksia, lähimmän rakennuksen sijaitessa Jerisjärven luoteiskärjen pohjoispuolella (Kutuniva). Suunnittelualueen maasto on ollut tuolloin kartan perusteella vetisempää kuin nykyään ja alueelta kulkee kohti Jerisjärveä useita oja/vesialueita, joista yksi sijaitsee nykyisen itä-länsi suuntaisen ojan kohdalla. Myös suunnittelualueen keskivaiheilla oleva louhikkoalue on tässä vaiheessa vielä osittain veden alla.

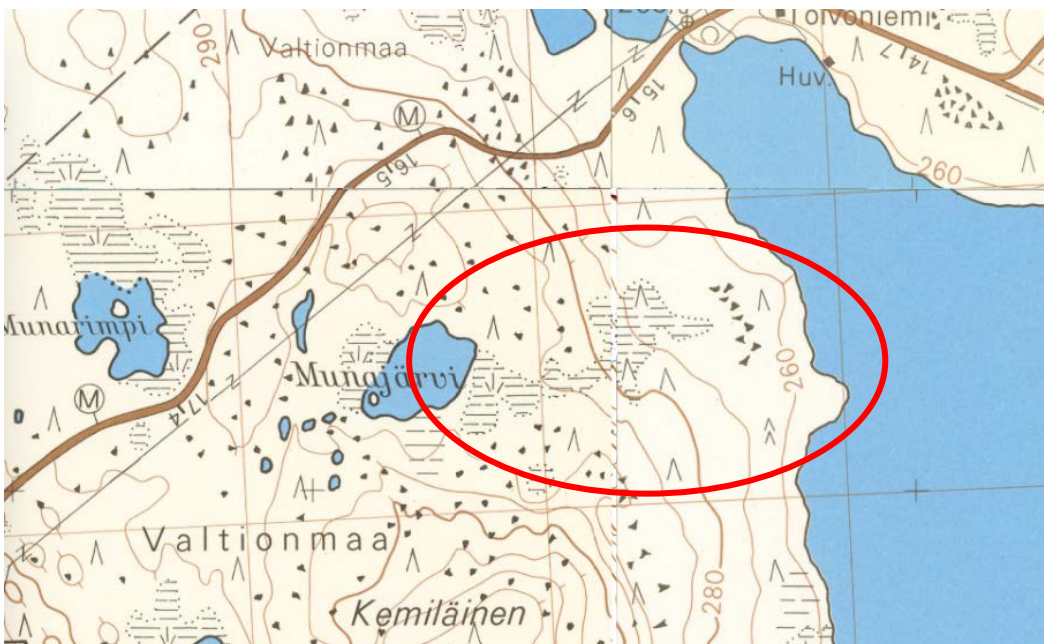


Pitäjänkartta alueesta vuodelta 1845. Suunnittelualue on ympäröity karttaan punaisella. Maanmittaushallituksen historiallinen kartta-arkisto (kokoelma). Ia.* Pitäjänkartasto. 2723 11 Ia.* -/- -. Muonio . Kansallisarkisto. Viitattu 28.10.2022.



Ote yleiskartasta vuodelta 1863. Suunnittelualue on merkitty karttaan punaisella ympyrällä. Kartta: Vanhakartta: Karta öfver Finland : Sektionen B3 : sydvestra delen af Lappmarkens härad jemte norra delen af Kemi härad. <http://urn.fi/URN:NBN:fi:jyu-200806175507>.

Vuodelta 1863 peräisin olevaan yleiskarttaan suunnittelualue on merkittynä vain alueena, eikä sen kohdalle paikannu rakennuksia. Lähimmät karttaan merkityt rakennukset sijaitsevat edellisen kartan tavoin Jerisjärven luoteiskärjessä ja Keimiönniemessä. Myöskään vuodelta 1968 olevaan peruskarttaan alueelle ei ole merkittynä rakennuksia. Myös noin pohjois-etelä suuntainen Kemiläisentie puuttuu vielä tässä vaiheessa.



Peruskartta alueesta vuodelta 1968. Jerisjärven rannalla ei ole tässä vaiheessa mökkejä eikä Kemiläisentietä ole vielä rakennettu. Suunnittelualue on ympyröity karttaan. Kartta: vanhatkartat.fi.

Suunnittelualueelta ei tunneta ennestään muinaismuistolain rauhoittamia kiinteitä muinaisjäännöksiä, eikä aluetta ole inventoitu aikaisemmin. Alue on kuitenkin kuulunut Jerisjärvi-Äkäsjärvi osayleiskaava-alueiden arkeologisen inventoinnin piiriin (Piritta Häkälä, Museovirasto), jonka aikana keskityttiin lähinnä muuttuvan maankäytön alueille eli alueille, jotka on kaavoitettu lähinnä loma- ja pientaloasumista varten. Vuonna 2011 toteutetussa inventoinnissa tarkasteltiin muun muassa aivan Äijäniemen alapuolella olevaa aluetta, joka oli kaavoitettu mökkikäyttöön. Alueella ei havaittu tällöin kiinteitä muinaisjäännöksiä. Hilikka Oksala suoritti Muonion kunnan laajan perusinventoinnin vuonna 1995, ja Antti Krapu Muonion vesi- ja tunturialueiden yleiskaava-alueen arkeologisen inventoinnin vuonna 2004, joka kattoi saman alueen kuin vuoden 2011 inventointi. Kravun inventointi keskittyi kuitenkin lähinnä vanhojen kohteiden tarkastamisen. Vuonna 2009 Muonion Mielmukkavaaran alue inventoitiin Vesa Laulumaan toimesta. Myös tämä alue sisältyi vuoden 2011 inventointialueelle. Muonion aluetta on inventoitu lisäksi vuonna 2007 (Köngäs et al.), 2015 (Karjalainen, Metsähallitus) ja 2018 (Heiskanen & Luoto Oy).



AKDG7238:26. Taukopaikka suunnittelualueen eteläpuolella. Taustalla erottuu Keimiötunturi. Kuvattu lännestä. Kuva: Sami Kukkonen.

3. Inventoinnin valmistelu ja kenttätyöt

Ennen kenttätöiden aloittamista tarkasteltiin inventointialueen ilmalaserkeilausaineistosta (Lidar) tuotettua vinovalovarjostetta/rinnevarjostetta. Lisäksi käytiin läpi alueeseen liittyvää historiallista karttamateriaalia, joka on kuitenkin varsin puutteellinen 1700- ja 1800-lukujen osalta, sekä viime vuosikymmenten peruskarttoja. Kartoista tarkasteltiin muun muassa vanhojen teiden ja asutuksen sijoittumista suunnittelualueelle. 1800-luvulta peräisin oleviin karttoihin alueelle ei ole merkitty asutusta. Alueen topografiaa tutkittiin kartoista myös potentiaalisten kivikautisten kohteiden varalta.⁷ Lisäksi inventoinnin suunnittelussa ja apuna käytettiin Museoviraston ylläpitämää muinaisjäänösrekisteriä.

Inventoitava alue käytiin maastossa läpi kävellen. Maasto oli osin haastavaa sekä sen kivisyyden että kaltevuuden vuoksi. Haasteellisuutta lisäsi inventoinnin ajankohta loppusyksystä, joka tarkoitti muun muassa pakkasen liukastamia kiviä. Toisena inventointipäivänä satoi hetken myös lunta, joka vaikeutti inventointia omalta osaltaan. Alueen kivisyyden vuoksi inventointi oli suurelta osin alueen havainnointia, mutta potentiaalisilla alueilla käytettiin myös maaperäkairaa ja tehtiin koepistoja. Kairauksissa ja koepistoissa ei havaittu mitään luonnollisista kerroksista poikkeavaa.

Maastossa tarkastettiin tarkemmin suunnitellun resort-alueen ala sekä vesistöjen reunat lukuun ottamatta alueella kulkevia kahta ojaa, joiden reuna-alueet olivat vetisiä, kivikkoisia sekä tiheän koivikon/puuston valtaamia. Kiviset ja kosteat, jopa soiset rannat ovat alueelle tyypillisiä. Suoalueet kierrettiin ja niitä tarkasteltiin alueen reunamilta. Suunnittelualueen kivisyyden vuoksi alueen eteläosa ei vaikuttanut

⁷ Hilikka Oksalan mukaan muinaisrannat ovat sijainneet Jerisjärven ympäristössä korkeudella 257.6–297.6 m mpy. Tunnetut kivikauden löytökorkeudet Muonioissa vaihtelevat puolestaan korkeuksilla 190–300 m mpy. Oksala 1995: 11.

arkeologisten havaintojen tekemisen kannalta erityisen potentiaaliselta. Alueelta pyrittiin kuitenkin tunnistamaan mahdollisia kohteita, kuten pyyntikuoppia, asumuspainanteita, rakkakuoppia sekä nuorempia poronhoidosta kertovia kohteita. Suunnittelualueen eteläosasta on kaadettu jo aikaisemmin sekä lähiaikoina puita. Inventoinnin aikana havaittiin metsäkoneen jättämä maata rikkonut ajoura, jonka pohjalta sekä tuulenskaadoista etsittiin muun muassa kvartsi-iskoksia sekä palaneita kiviä. Suurempien kivien ja kelokantojen yhteydestä etsittiin myös mahdollisia seitapaikkoja.

4. Inventoinnin tulokset

Suunnittelualueelta ei tunneta ennestään kiinteitä muinaisjäänöksiä. Inventoinnin aikana ei löydetty yhtään esihistorialliseen aikaan ajoittuvaa muinaisjäänöstä, mutta sen sijaan löydettiin yksi rakennuksen pohja sekä ojan ylittämiseen tarkoitettu pitkospuutyypinen kulkurakenne. Havaitut kohteet mitattiin paikoilleen yhdellä pisteellä (keskikoordinaatti). Kohteista ja niistä tehdyistä havainnoista otettiin mitat käsimitalla. Koordinaattimittaukset tehtiin käyttäen apuna Maastokartat-sovellusta, joka toimii GPS-laitteen tavoin. Koordinaatteja painamalla sovelluksesta voidaan tarkistaa koordinaattien lisäksi niiden tarkkuus metreinä sekä näkyvissä olevat satelliitit. Mittaustarkkuus kohteiden kohdalla oli noin ± 5 m. Mittaukset on tehty käyttäen ETRS-TM35FIN-koordinaatistoa. Havaitut kohteet on alustavasti luokiteltu muiksi kulttuuriperintökohteiksi. Kohteista kirjoitettiin sanallinen kuvaus ja lisäksi kohteet valokuvattiin. Kuvat on tallennettu MuseumPlus-kokoelmanhallintajärjestelmään numeroilla AKDG7238: 1–41.

5. Yhteenveto

Alueen arkeologinen potentiaali oli ennako-odotuksissa varsin matala ja alueella ei havaittukaan uusia esihistoriallisia muinaisjäänöksiä. Suunnittelualueen koillisosasta, Jerisjärven rannan tuntumasta löydettiin kuitenkin yksi historiallisen ajan rakennuksen pohja sekä Munajärven itäreunalla ojan ylittämiseen tarkoitettu kulkuväylä. Kohteet eivät ole todennäköisen nuoren ikänsä vuoksi kiinteitä muinaisjäänöksiä, vaan ne ovat luokiteltavissa muiksi kulttuuriperintökohteiksi. Kohteet ajoittunevat 1800-luvun toiselta puoliskolta 1900-luvulle. Kohteet on esitelty raportin lopussa aluerajauksineen.



AKDG7238:15. Munajärvi. Kuvattu pohjoisesta. Kuva: Terhi Taipaleenmäki.

Lähteet

Painetut lähteet:

Johansson, P. & Kujansuu, R. 2005: *Pohjois-Suomen maaperä*. GTK, Espoo.

Oksala, Hilikka 1996: Pohjoisen etniset menneisyydet ja arkeologian tutkimusetiikka. *Kaltio* 6/1996. Oulu. 160–161.

Paulaharju, Samuli 1922 (1977): *Lapin muisteluksia*. Helsinki.

Vahtola, Jouko 1991: *Jokilaakson kylät ja yhteiskunta*. 225–256.

Tutkimusraportit:

Häkälä, Piritta 2011: MUONIO, Olos-Särkijärvi-Torassieppi ja Jerisjärvi-Äkäsjärvi osayleiskaava-alueiden arkeologinen inventointi 18.7. – 29.7.2011. Museoviraston arkisto.

Krapu, Antti 2004: Muonio veturi. Tutkimuskertomus yleiskaava-alueen arkeologisesta inventoinnista. Museoviraston arkisto

Köngäs, Ulrika; Seitsonen, Oula; Nordqvist, Heidi & Nordqvist Kerkko 2007: Pallas-Ounastunturit 2007. Arkeologinen inventointi Pallas-Ounastunturilla, Enontekiön, Muonion ja Kittilän kunnissa. Museoviraston arkisto.

Laulumaa, Vesa 2009: Arkeologinen inventointi Muonion Mielmukkavaaran tuulipuiston ja voimajohtohankkeen alueella. Museoviraston arkisto.

Oksala, Hilikka 1995: MUONIO, Arkeologinen inventointi 18.4.1995–17.2.1996. Oulun yliopisto, arkeologian laboratorio.

Sähköiset lähteet:

Valtakunnallisesti merkittävät rakennetut kulttuuriympäristöt RKY – Muonio, Keimiöniemen kalakentät: http://www.rky.fi/read/asp/r_kohde_det.aspx?KOHDE_ID=1032#alku

KULTTUURIYMPÄRISTÖN PALVELUIKKUNA – Muonio, Kenttäranta (498010052): https://www.kyppi.fi/palveluikkuna/mjreki/read/asp/r_kohde_det.aspx?KOHDE_ID=498010052

Kartat:

Kansallisarkisto: Pitäjänkartta vuodelta 1845. Maanmittaushallituksen historiallinen kartta-arkisto (kokoelma). Ia.* Pitäjänkartasto. 2723 11 Ia.* -/- -. Muonio . Viitattu 28.10.2022. https://astia.narc.fi/uusiastia/kortti_aineisto.html?id=2385777563

Vanhakartta: Yleiskartta vuodelta 1863. Karta öfver Finland : Sektionen B3 : sydvestra delen af Lappmarkens härad jemte norra delen af Kemi härad. <http://urn.fi/URN:NBN:fi:jyu-200806175507>

Peruskarttalehti vuodelta 1968. Kartta: <http://vanhatkartat.fi>.

Kuvaluettelo

KUVANUMERO	KUVAUS	KUVAAJA
AKDG7238:1	Suunnittelualueen pohjoispuolella, koillisosassa olevan mutteritalon viereinen maasto. Kuvattu kaakosta.	Terhi Taipaleenmäki
AKDG7238:2	Suunnittelualueen pohjoispuolella, koillisosassa olevan mutteritalon viereinen maasto. Kuvattu idästä.	Terhi Taipaleenmäki
AKDG7238:3	Suunnittelualueen pohjoisosassa, keskivaiheilla oleva louhikkoalue/rakka. Louhikon itäreuna. Kuvattu kaakosta.	Terhi Taipaleenmäki
AKDG7238:4	Suunnittelualueen pohjoisosassa, keskivaiheilla oleva louhikkoalue/rakka. Louhikon keskiosaa. Kuvattu luoteesta.	Terhi Taipaleenmäki
AKDG7238:5	Suunnittelualueen pohjoisosassa, keskivaiheilla oleva louhikkoalue/rakka. Louhikon keskiosaa. Kuvattu pohjoisesta.	Terhi Taipaleenmäki
AKDG7238:6	Louhikon keskellä oleva kivetön ja tasainen alue. Kuvassa tutkimusavustaja Sami Kukkonen. Kuvattu idästä.	Terhi Taipaleenmäki
AKDG7238:7	Louhikon länsireuna. Kuvattu kaakosta.	Terhi Taipaleenmäki
AKDG7238:8	Louhikon länsipuolella oleva maasto. Suunnittelualueen pohjoispuolella on mökki, jonka ympärille on rakennettu poroaita. Kuvattu etelästä.	Terhi Taipaleenmäki
AKDG7238:9	Poroaita. Kuvattu kaakosta.	Terhi Taipaleenmäki
AKDG7238:10	Munajärven ja louhikon välinen alue, korkeus n. 290–295 m mpy. Kuvattu idästä.	Terhi Taipaleenmäki
AKDG7238:11	Munajärven koillispuolella oleva pitkulainen ja n. pohjoiseteläsuuntainen soisempi alue. Kuvattu lounaasta.	Terhi Taipaleenmäki
AKDG7238:12	Munajärven koillisosan ja vieressä olevan suon välinen alue. Kuvattu pohjoisesta.	Terhi Taipaleenmäki
AKDG7238:13	Munajärven koillispuolella oleva kangas. Kuvattu idästä.	Terhi Taipaleenmäki
AKDG7238:14	Munajärvi. Kuvattu koillisesta.	Terhi Taipaleenmäki
AKDG7238:15	Munajärvi. Kuvattu pohjoisesta.	Terhi Taipaleenmäki
AKDG7238:16	Munajärvi. Kuvattu luoteesta.	Terhi Taipaleenmäki
AKDG7238:17	Kohde Munajärvi. Kuvattu idästä.	Terhi Taipaleenmäki
AKDG7238:18	Kohde Munajärvi mitan kanssa. Kuvattu idästä.	Terhi Taipaleenmäki
AKDG7238:19	Kohde Munajärvi mitan kanssa. Kuvattu koillisesta.	Terhi Taipaleenmäki
AKDG7238:20	Munajärven kaakkoispuolella oleva harju. Kuvattu lounaasta.	Terhi Taipaleenmäki
AKDG7238:21	Munajärven kaakkoispuolella olevan harjun kaakkoispuolen maastoa. Kuvattu lounaasta.	Terhi Taipaleenmäki
AKDG7238:22	Munajärven kaakkoispuolella olevan harjun kaakkoispuolen maastoa. Oikealla kuvassa erottuu ojan kohdalla oleva soinen alue. Kuvattu kaakosta.	Terhi Taipaleenmäki
AKDG7238:23	Suunnittelualueen lounaisosan maastoa. Kuvan taustalla, sen keskivaiheilla erottuu heikosti suunnittelualuetta eteläpuolelta rajaavan suon reuna. Kuvattu luoteesta.	Terhi Taipaleenmäki
AKDG7238:24	Kivikkoisempi alue alkaa suunnittelualueen eteläosassa. Korkeus n. 295–300 m mpy. Kuvattu pohjoisesta.	Terhi Taipaleenmäki
AKDG7238:25	Munajärven itäpuolella olevan suon ja louhikon välillä on kapea oja, jonka varrella kasvaa tiheästi puita. Tämä kohta erottuu kuvassa selkeästi avaramman maaston takana. Korkeus n. 285–290 m mpy. Kuvattu lounaasta.	Terhi Taipaleenmäki
AKDG7238:26	Taukopaikka suunnittelualueen eteläpuolella. Taustalla erottuu Keimiötunturi. Kuvattu lännestä.	Sami Kukkonen

AKDG7238:27	Suunnittelualueen eteläosassa, sen keskivaiheilla oleva kivinen rinne. Kuvattu lounaasta.	Terhi Taipaleenmäki
AKDG7238:28	Työkuva. Tutkimusavustaja Sami Kukkonen kairaa maata kivettömältä alueelta. Kuvattu luoteesta.	Terhi Taipaleenmäki
AKDG7238:29	Jerisjärvi. Taustalla Äijäniemi. Kuvattu lounaasta.	Terhi Taipaleenmäki
AKDG7238:30	Jerisjärvi. Taustalla Keimiötunturi. Kuvattu lännestä.	Terhi Taipaleenmäki
AKDG7238:31	Jerisjärvi. Kuvattu luoteesta.	Terhi Taipaleenmäki
AKDG7238:32	Äijäniemen maastoa. Kuvattu kaakosta.	Terhi Taipaleenmäki
AKDG7238:33	Kohde Äijäniemi. Kuvattu kaakosta.	Terhi Taipaleenmäki
AKDG7238:34	Kohde Äijäniemi. Kuvattu koillisesta.	Terhi Taipaleenmäki
AKDG7238:35	Kohde Äijäniemi. Kuvattu pohjoisesta.	Terhi Taipaleenmäki
AKDG7238:36	Kohde Äijäniemi. Rakennuksen pohjan keskelle on kaivettu kuoppa. Kuvattu pohjoisesta.	Terhi Taipaleenmäki
AKDG7238:37	Kohde Äijäniemi. Lähikuva kuopasta. Kuvattu pohjoisesta.	Terhi Taipaleenmäki
AKDG7238:38	Kohde Äijäniemi. Kuopan lounaisprofiili. Kuvattu koillisesta.	Terhi Taipaleenmäki
AKDG7238:39	Kohde Äijäniemi. Lähikuva kivijalan kivistä. Kuvattu koillisesta.	Terhi Taipaleenmäki
AKDG7238:40	Äijäniemen ja Kemiläisentien välinen alue. Inventoinnin aikana satoi hetki lunta, joka sulii kuitenkin osittain pois. Kuvattu luoteesta.	Terhi Taipaleenmäki
AKDG7238:41	Kemiläisentien länsipuolella oleva kivikkoinen alue - alarinne. Kuvattu koillisesta.	Terhi Taipaleenmäki

Kohteet

- Äijäniemi (työ- ja valmistuspaikka/asuinpaikka, muu kulttuuriperintökohde)
- Munajärvi (kulkuväylä, muu kulttuuriperintökohde)

Kohdekuvaukset



Karttaote: kartta.museoverkko.fi

Äijäniemi

Muinaisjäännöstyyppi: työ- ja valmistuspaikat/asuinpaikat

Alatyyppi: kalastuspaikat/talonpohjat

Lukumäärä: 1

Ajoitus: historiallinen

Laji: muu kulttuuriperintökohde

ETRS-TM35FIN: P: 7539500 I: 374704

Korkeus: n. 260 m mpy

Koord. selite: aluerajauksen keskikoordinaatti

Muinaisjäännösrekisterin kuvaus: uusi kohde, ei aiempaa kuvausta

Inventointihavainnot 2022:

Äijäniemi on noin 150 metrin pituinen ja 200 metrin levyinen niemi Jerisjärven länsirannalla. Äijäniemen pohjoispuolella, noin 350 metrin etäisyydellä niemen kärjestä luoteeseen havaittiin luonnonkivistä rakennettu kiviperustus. Kohteen pohjoispuolella on mökki ja mökkiin johtava tie on noin 45 metrin päässä kohteesta. Maasto nousee loivasti Jerisjärvestä kohti kohdetta, ja rannalle jää hiukan järven yläpuolella oleva noin 40–60 metriä leveä tasanne. Tasanteen kasvillisuus muodostuu heinistä, varvuista sekä puista.

Kohde on mahdollisesti kalamaja, joka koostuu kivijalallisesta rakennuksen pohjasta, jonka lounaisnurkassa on kumpu ja jonka keskelle on kaivettu suorakaiteen mallinen kuoppa. Rakenteen ympäristössä ei havaittu muita rakenteita tai painanteita. Kiviperustus sekoittuu osittain viereiseen rinteeseen, mutta rakennuksen pohja on kuitenkin selkeästi maastossa erotettavissa. Kaakko-luodesuuntainen rakennuksen pohja on suorakaiteen mallinen ja kooltaan 5,3 x 4 m. Kylmämuuratun kiviperustuksen kaakkois- ja lounaissivuilla on paksu kunnakerros päällä, luoteis- ja koillispuolella kivet ovat osittain esillä, mutta paksun sammalkerroksen alla. Luonnonkivistä rakennetun kivijalan kivet ovat lisäksi jäkälän peitossa. Kivijalka on näkyviltä osin noin 40 cm leveä ja 30 cm korkea. Rakennuksen vieressä kasvaa koivuja, kuusia ja mäntyjä puolukkavaltaisessa varvikossa.

Kiviperustuksen keskelle on kaivettu 150 x 160 cm kokoinen ja 80–90 cm syvä kuoppa, jonka seinämät ovat jyrkät. Kuopan keskelle kaivettiin koepisto, jossa kunnakerroksen alla havaittiin 0,5–1 cm paksu huuhtoutumiskerros, jota seurasi rikastumiskerros ennen alueen kivistä pohjamaata. Piston kohdalla ei havaittu hiiltä, tiiltä tms. ihmistoimintaan viittaavaa kerrostumaa. Kivijalan etelänurkassa on lisäksi 270 x 180 cm kokoinen kohouma, joka on noin 80 cm korkea. Kohoumaan tehdyssä koepistossa paksun kunnakerroksen alla havaittiin alueen pohjamaan kaltaista hiekkaa. Vaikuttaakin siltä, että kohouma on kuopan kohdalta viereen kasattua maata. Kohouman kohdalle kaivetun koepiston alueella ei havaittu huuhtoutumiskerrosta tai kiviä. Kiviperustuksen ympäristön kairauksissa ei havaittu mitään luonnollisista kerroksista poikkeavaa.

Kohteen paikalle ei ole merkitty rakennuksia vuoden 1968 peruskartassa. Vuoden 1845 pitäjänkartassa kohteen lähetyvillä on kapea ja pitkä saareke, jota ympäröi suo. Alueella on voinut silti olla kalamaja tai talon paikka/varasto 1800-luvun toisella puoliskolla tai myöhemmin, mutta kohteen ajoitus jää epäselväksi. Havaittujen rakenteiden luonteen selvittäminen vaatisi lisätutkimuksia.

Digikuvat: AKDG7238: 33–39

Aiemmat tutkimukset: -



AKDG7238:33. Rakennuksen pohja Äijäniemen luoteispuolella, kohde Äijäniemi. Kuvattu kaakosta. Kuva: Terhi Taipaleenmäki.



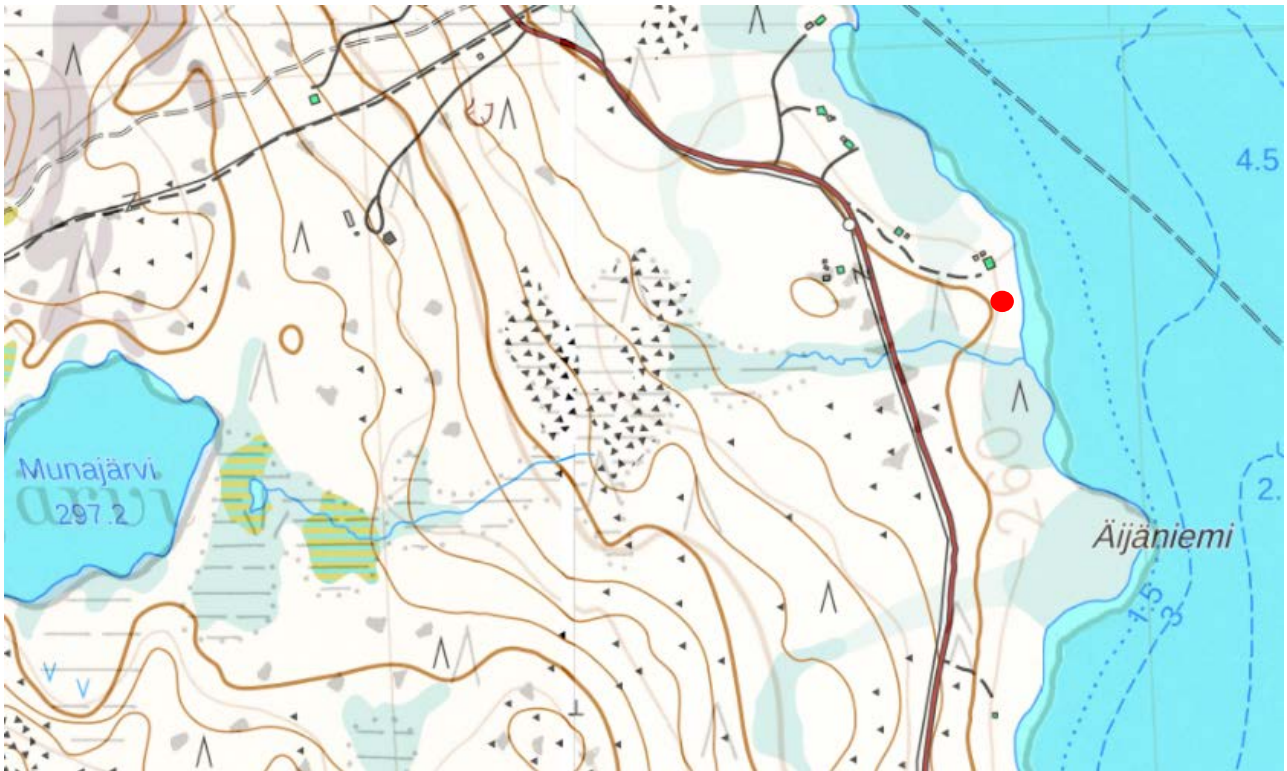
AKDG7238:35. Kohde Äijäniemi. Kuvan keskivaiheilla takana erottuu rakennuksen etelänurkassa oleva kumpare. Kuvattu pohjoisesta. Kuva: Terhi Taipaleenmäki.



AKDG7238:37. Rakennuksen keskelle kaivettu kuoppa. Kuvattu pohjoisesta. Kuva: Terhi Taipaleenmäki.



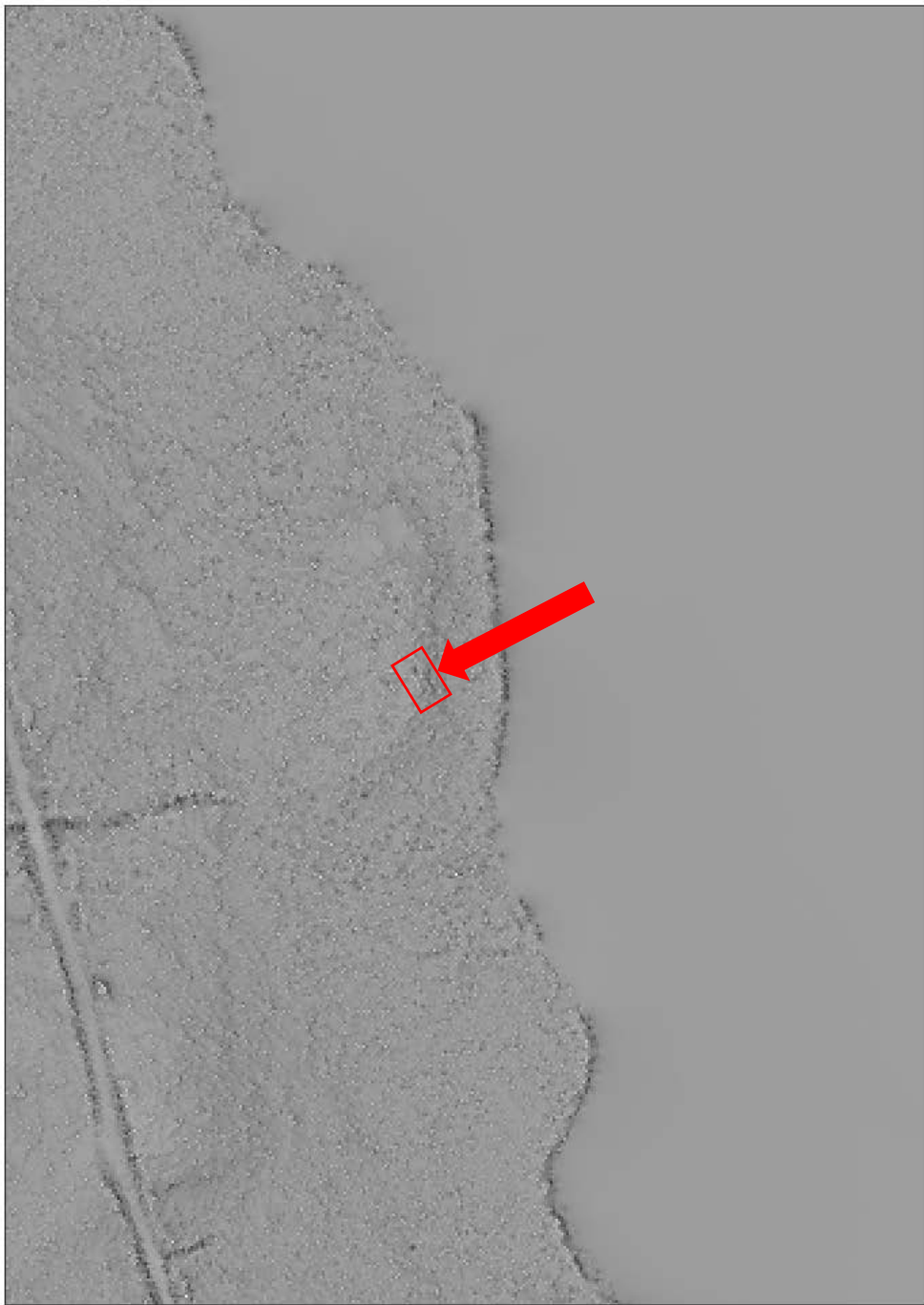
AKDG7238:39. Lähikuva kivijalan kivistä. Kuvattu koillisesta. Kuva: Terhi Taipaleenmäki.



Kohteen Äijäniemi sijainti nykyisellä kartalla (punainen täplä). Kartan alla on peruskartta vuodelta 1968, jolloin rantaviiva on ollut hieman erilainen. Peruskartta: vanhatkartat.fi.

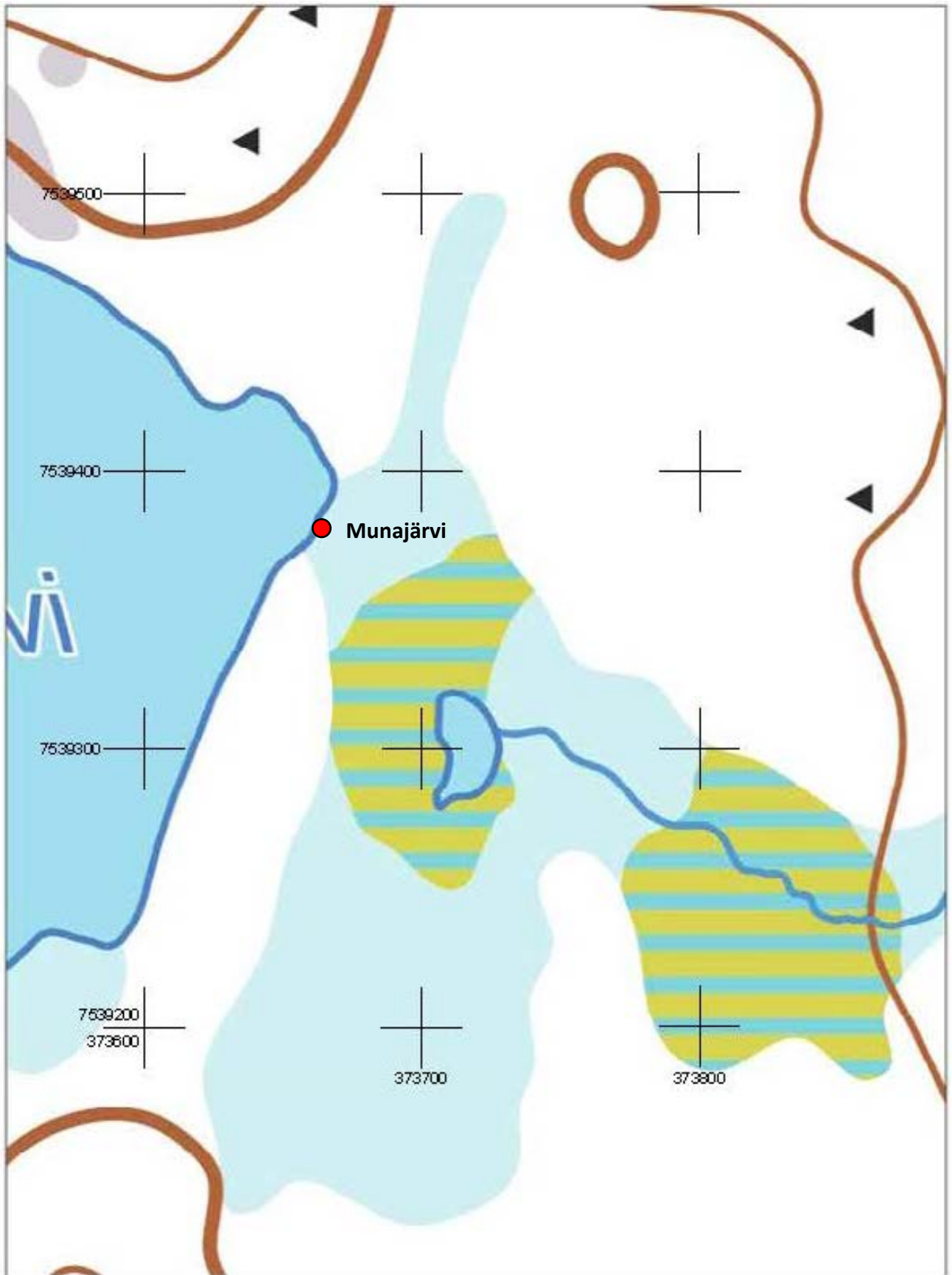


Vuoden 1845 pitäjänkartta asemoituna nykyisen asemakaavan päälle. Kohde Äijäniemi sijoittuu kartassa olevan kapean saarekkeen itäpuolelle, mutta asemointi ei ole tarkka ja voi heittää useita metrejä.



50 m

Rinnevarjostokuva suunnittelualueen itäosasta. Kohde Äijäniemi erottuu aineistossa heikosti punaisen nuolen osoittamalla kohdalla. Karttaote: kartta.museoverkko.fi



Karttaote: kartta.museoverkko.fi

Munajärvi

Muinaisjäännöstyyppi: kulkuväylät

Alatyyppi: pitkospuut

Lukumäärä: 1

Ajoitus: historiallinen

Laji: muu kulttuuriperintökohde

ETRS-TM35FIN: P: 7539377 I: 373662

Korkeus: n. 297.2 m mpy

Koord. selite: aluerajauksen keskikoordinaatti

Muinaisjäännösrekisterin kuvaus: uusi kohde, ei aiempaa kuvausta

Inventointihavainnot 2022:

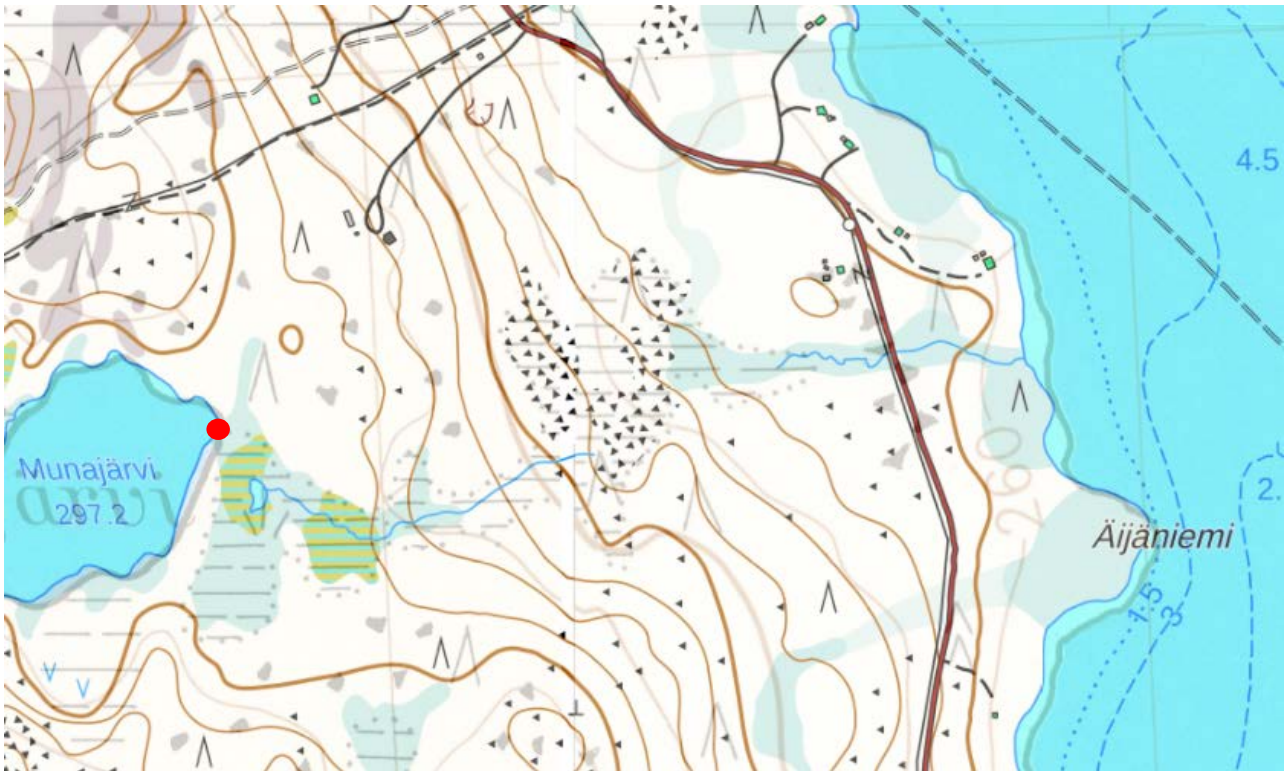
Kohde on Munajärven itärannalla, viereisen suon poikki noin kaakko-luode suunnassa kulkevan kapean ojan yli rakennettu pitkospuutyypinen kulkuväylä. Koillis-lounaissuuntaiset yli 2 metriä pitkät pitkospuut koostuvat kahdesta vierekkäin asetetusta ja näiden alla olevasta poikittaisesta pyöröhirrestä. Päällimmäiset hirret ovat osin lahonneet, poikittainen hirsi vaikuttaa parempikuntoiselta. Hirret ovat halkaisijaltaan 0,15–0,20 metriä ja rakenteen yhteisleveys on noin 0,40–0,50 metriä. Päälihirret sijaitsevat vesipinnan yläpuolella ja niiden päädyt ovat turpeen peitossa jatkuen molempiin suuntiin. Ainakin osa rakenteesta käytetyistä puista vaikuttaa sahatuilta, osa rakennepuista on Munajärven rannalla vedessä. Osin sammaloituneet pitkospuut ajoittunevat 1900-luvulle.

Digikuvat: AKDG7238: 17–19

Aiemmat tutkimukset: -



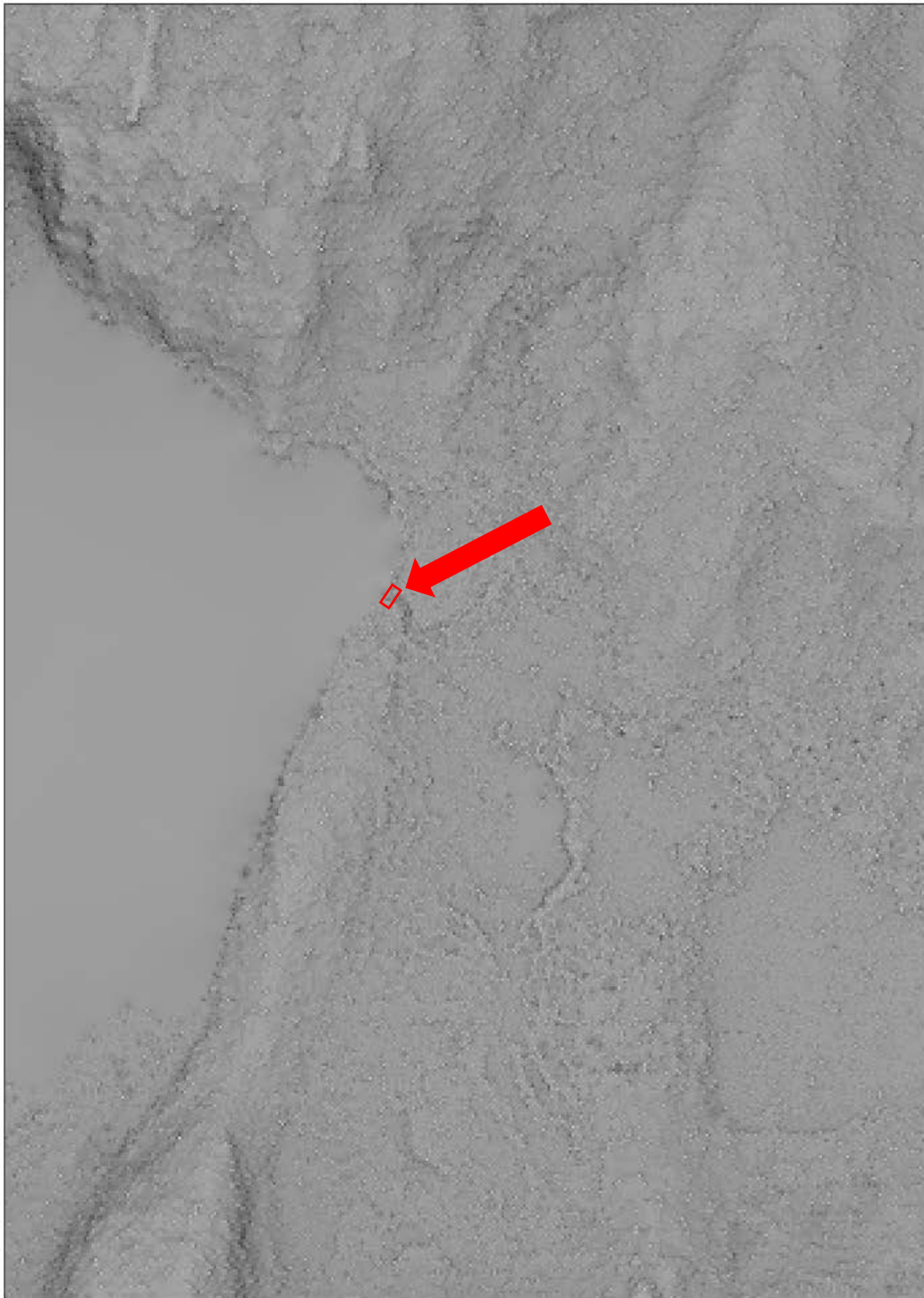
AKDG7238:17. Kulkuväylä Munajärven itärannalla, kohde Munajärvi. Kuvattu idästä. Kuva: Terhi Taipaleenmäki.



Kohteen Munajärvi sijainti nykyisellä kartalla (punainen täplä). Kartan alla on peruskartta vuodelta 1968, jolloin rantaviiva on ollut hieman erilainen. Kartta: vanhatkartat.fi.



Vuoden 1845 pitäjänkartta asemituna nykyisen asemakaavan päälle. Kohde Munajärvi sijoittuu kartassa Munajärven rannalle kuten nykyäänkin. Kartta: vanhatkartat.fi.



50 m

Rinnevarjostekuva suunnittelalueen länsiosasta. Kohde Munajärvi sijoittuu aineistossa erottuvan ojan luoteispäähän punaisen nuolen osoittamalle kohdalle. Karttaote: kartta.museoverkko.fi